

Meža audzēšanas riski ,to mazināšanas iespējas

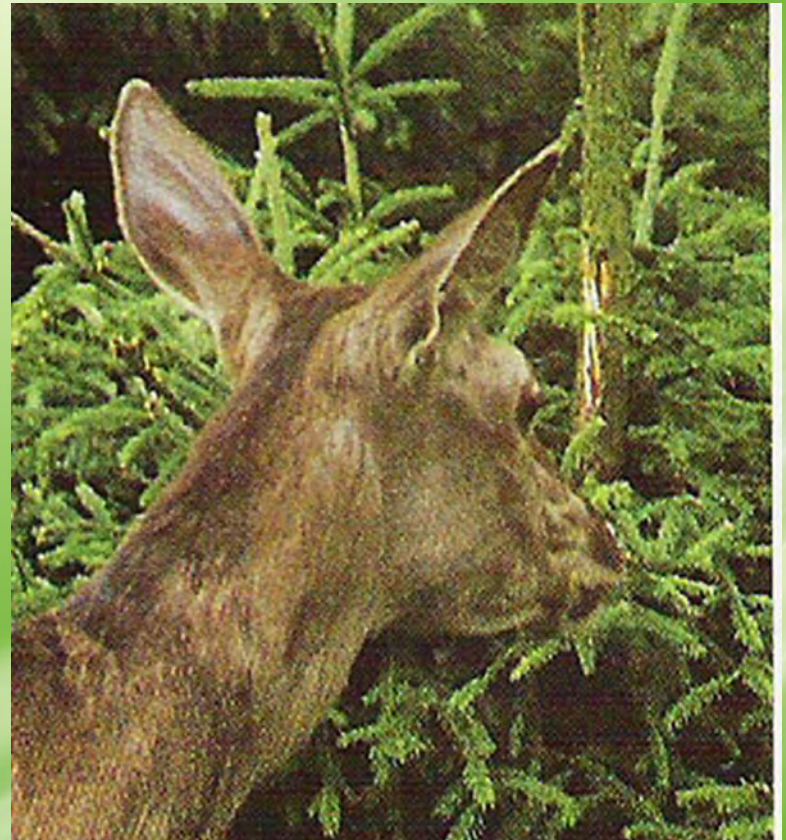


Saturs.

- Mežaudžu aizsardzības pasākumi;
- Citi pasākumi postījumu samazināšanai;
- Postījumi un normatīvie akti;
- Sadarbības veidošana postījumu; samazināšanā;
- Līgums par medību tiesību nodošanu.

Postījums mežam visbiežāk nodara

- **aļņi, staltbrieži** – priežu, egļu un apšu jaunaudzēm;



bebri – meža infrastruktūrai (meliorācijas sistēmām, ceļiem) un mežaudzēm;



retāk ievērojamus bojājumus spēj nodarīt
stirnas un



meža cūkas.





Medību likums.

- 29.pants. Zemes īpašnieks vai tiesiskais valdītājs ir atbildīgs par medijamo dzīvnieku nodarījumiem postījumiem un zaudējumiem savā īpašumā (valdījumā) esošajā zemē, ja medību tiesības nav nodotas citam medību tiesību lietotājam.

Galotņu un sānzaru apkodumu aizsardzība no pārnadžiem



Repelents Plantskydd



Darbīgā viela- dzīvnieku proteīns (asinis);
ledarbība- asins smarža rada plēsoņas klātbūtnes sajūtu;
Vizuāls apstrādāta stāda izskats- tumši brūna apsarme uz apstrādātās auga daļas.

Repelents Cervacol extra



Darbīgā viela- kvarca smilts;
Iedarbība- dzīvnieka nepatika pret smilts klātbūtni mutē;
Vizuāls apstrādāta stāda izskats- apstrādātā auga daļa balta.
Krāsojums saglabājas vismaz divus gadus.

Aitu vilna



Darbīgā viela- nemazgāta aitu vilna;

ledarbība- dzīvnieka nepatika pret matu klātbūtni mutē, kā arī nepatika pret smaržu;

Vizuāls apstrādāta stāda izskats- apstrādātā auga daļa aptīta ar vilnas gabaliem.

Stumbra bojājumu aizsardzība no pārnadžiem



Spirāle stumbra aizsardzībai



- **Materiāls-** bioplastikāts;
- **Iedarbība-** rada fizisku šķērsli piekļuvei stumbra mizai;
- **Vizuāls apstrādāta stāda izskats-** caurspīdīga gaiši pelēka perforēta spirāle. Aizsardzību garantē vismaz septiņus gadus.

Bebru darbība un mežaudzes !

- Bebru dambju jaukšana bez medīšanas ir neefektīvs pasākums.....





**Citi pasākumi
postījumu
samazināšanai**
ŽOGI -ledarbība-
rada fizisku
šķērsli piekļuvei
mežaudzei



Repelenti.



Digitālie raidītāji



Propāna gāzes lielgabals meža zvēru aizbiedēšanai



Elektriskais gans



Tautas līdzekļi

- Ir vesela virkne t.s. tautas līdzekļu, to iedarbība var būt dažāda, medniekiem ir pieredze, ka odekolons „Krasnaja Moskva” ;»Trīskāršais odekolons»,cūkas speķis iedarbojas tikpat labi, kā speciālie repelenti, tāpat kādu laiku var līdzēt savalkātu, vecu drēbju izkarināšana gar lauka malu, arī plastmasas pudeļu un konservu bundžu (grabuļu) izkarināšana.

Dažādas cilvēku attēlojošas figūras.





Papildus meža apsaimniekotāja pasākumi postījumu mazināšanai

- Atjaunojot izcirtumus, kā atjaunošanas veids jāizvēlas sēšana vai dabiskā atjaunošanās. Tas dod lielāku biežību, kā arī dzīvniekiem tie ir mazāk interesanti no barības viedokļa salīdzinājumā ar mākslīgi izaudzētiem stādiem (bagātāki ar barības vielām un līdz ar to sākumā dzīvnieki dod priekšroku tiem);
- Pēc iespējas vairāk jāveido dabīgā barības bāze, piemēram, zem elektrolīnijām, uz grāvju trasēm, stigām utt.;
- Nedrīkst pieļaut, ka bērza galotne pāraug priedi, jo priede, lai izkļūtu no ēnas pēc tam izdzen garus dzinumus, kas dzīvniekiem ir pievilcīgāki;

Papildus meža apsaimniekotāja pasākumi postījumu mazināšanai

- Priedes retināšanu sākt pēc 6 m augstuma sasniegšanas. Jo lielāka biezība, jo procentuāli mazāks skaits bojāto priežu;
- Jaunaudžu kopšanā jā saglabā bojātās priedes, jo novērots, ka dzīvnieki postā vienus un tos pašus koku stumbrus. Tie viņiem šķiet garšīgāki;
- Veicot jaunaudžu kopšanu jāatstāj 1 m augsti bērza celmi, kuri sadzīs atvases un kalpos par papildus barības bāzi;
- Veicot kailcirtes, jāatstāj priedes koku galotnes šķeldošanai paredzēto zaru kaudžu virspusē, kā barība dzīvniekiem.

Papildus meža apsaimniekotāja pasākumi postījumu mazināšanai

- Dzīvnieku barotavu ierīkošana vietās, kur tās neveicina medījamo dzīvnieku postījumus mežaudzēm.
- Veicināt optimāla populācijas blīvuma, kā arī dzimuma un vecuma struktūras izveidi, lai samazinātu medījamo dzīvnieku nodarīto postījumu risku mežsaimniecībai.
- Veicot jaunaudžu kopšanu jāatstāj lapu koki, kas netraucē mērķa sugas augšanai un veido papildus barības bāzi (kārkli, pīlādži, ozoli, apses u.c.);

Papildus meža apsaimniekotāja pasākumi postījumu mazināšanai

- Starp mežu un lauku būtu jāatstāj brīva josla, lai medniekiem atvieglotu zvēra nomedīšanas iespējas.
- Lielo zemes platību apsaimniekotāji arī varētu atvēlēt kādus desmit hektārus nomaļāk izvietotu lauku un apsēt to, lai piesaistītu meža cūkas un briežus. Nelietot tur augu aizsardzības līdzekļus un vienoties ar medniekiem, ka vasaras sezonā šajā vietā nemedīs.

Postījumi un normatīvie akti.

- Medību likums;
- Medību noteikumi;
- Noteikumi par medījamo dzīvnieku nodarīto zaudējumu noteikšanu un medību koordinācijas komisijām;
- Savvaļā dzīvojošo medījamo dzīvnieku piebarošanas noteikumi;
- Medību infrastruktūras ierīkošanas nosacījumi. (LVM brošūra medību tiesību lietotājiem VAS platībās)

Medību resursi.

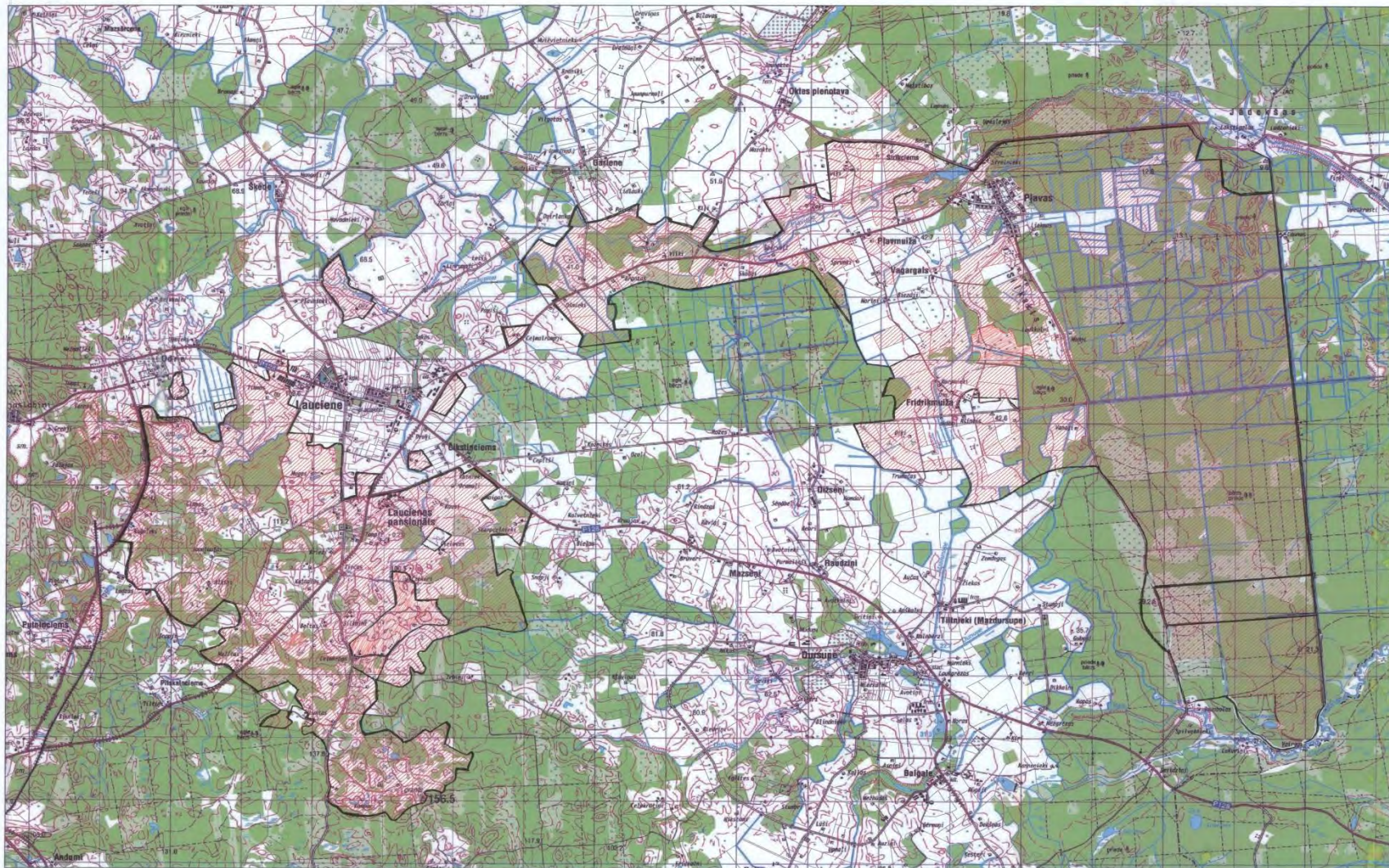
- Visi Latvijas teritorijā medījamie dzīvnieki.

Medību resursi.

- 2) medību tiesību lietotāja

pienākums ir medīt medību iecirknī,
nodrošinot medību resursu ilgtspējīgu
apsaimniekošanu. (Medību likums 29.pants 4/2)

Kas ir medību iecirknis?

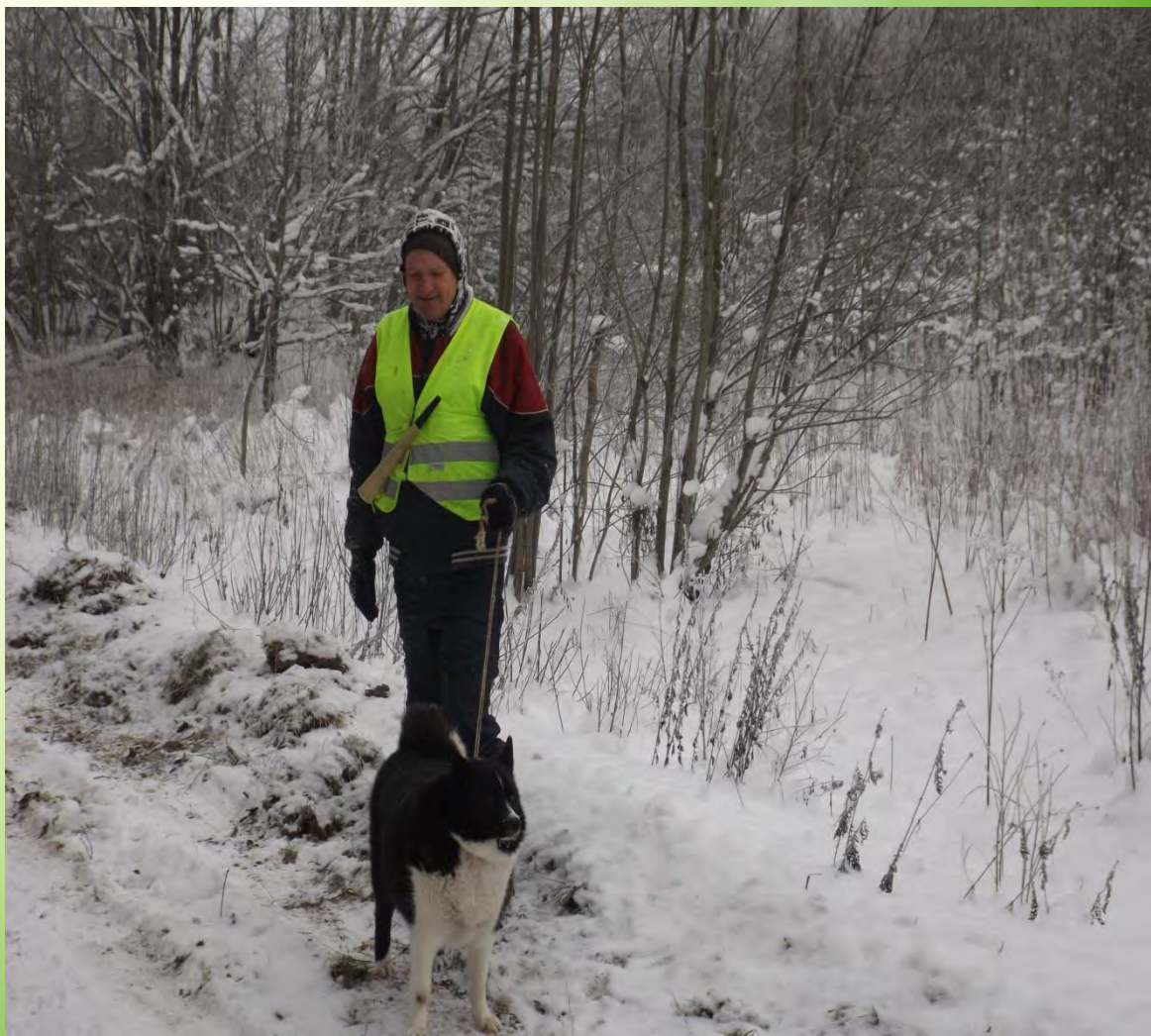


Mežaudžu postījumu novēršanas iespējas ar medību metodi.

- **Medības** ar dzinējiem .
- **Medības** ar traucēšanu.
- lēvērot medību infrastruktūras nosacījumus. (gan VAS ,gan citos mežos)
- Jauno īpatņu (teļu) **medišana**.
- Bebru **medišana** ar medību ieroci vai ar lamatām.

Medības ar dzinējiem.

Medības ar **dzinējiem** vai traucēšanu (turpmāk – dzinējmedības) ir atļautas no saullēkta līdz saulrietam no 1. oktobra līdz 31. martam, bet mežacūku un staltbriežu dzinējmedības – līdz 31. janvārim.



Medības ar traucēšanu.

Medības ar dzinējiem vai **traucēšanu** (turpmāk – dzinējmedības) ir atļautas no saullēkta līdz saulrietam no 1. oktobra līdz 31. martam, bet mežacūku un staltbriežu dzinējmedības – līdz 31. janvārim.



Lapsu ,caunu medības martā....



- **Nepieciešams veicināt sadarbību starp zemju īpašniekiem un medniekiem**, nepieļaujot situāciju, ka veidojas neapmedītas platības, kas agrāk vai vēlāk pārvēršas par dzīvnieku rezervātiem gluži vienkārši tādēļ, ka tur neviens tos netraucē.

Medību likums

- **29.pants. Zemes īpašnieks vai tiesiskais valdītājs ir atbildīgs** par medījamo dzīvnieku nodarītajiem postījumiem un zaudējumiem savā īpašumā (valdījumā) esošajā zemē, ja medību tiesības nav nodotas citam medību tiesību lietotājam.
- Ja medību tiesību īpašnieks medību tiesības **nodod** citam medību tiesību lietotājam, pušu pienākumus un tiesības nosaka **medību tiesību nodošanas līgumā**.

Lai samazinātu medījamo dzīvnieku nodarītos postījumus:

- Ja medību tiesību nodošanas līgumā nav paredzēts citādi, **zemes īpašnieka** vai tiesiskā valdītāja **pienākums** ir savā **īpašumā**, valdījumā vai lietošanā esošajā zemē **nodrošināt aizsardzības pasākumus pret iespējamiem medījamo dzīvnieku nodarītiem postījumiem.**
- **Zemes īpašnieka (lietotāja), infrastruktūras objektu apsaimniekotāja un medību tiesību lietotāja pienākums** ir nekavējoties **nodrošināt savstarpēju apmaiņu ar informāciju par konstatētajiem medījamo dzīvnieku nodarītajiem postījumiem.**

Medību koordinācijas komisijas

Ja medījamie dzīvnieki nodarījuši **postījumus** teritorijās, kur **medīt nav aizliegts**, tiek izveidota **attiecīgās pašvaldības medību koordinācijas komisija**, pieaicinot medību tiesību lietotāju un zemes īpašnieku vai lietotāju, konkrētajā zemes vienībā.

Komisijas darbību nosaka MK not. Nr. 269
«**Noteikumi par medījamo dzīvnieku nodarīto
zaudējumu noteikšanu un medību koordinācijas
komisijām**»

Noteikumi nosaka:

- **kārtību, kādā nosaka to postījumu apjomu, kā arī rīcību šādos gadījumos;**
- **kārtību, kādā nosaka to zaudējumu apmēru, kurus lauksaimniecībai un mežsaimniecībai nodarījuši medījamie dzīvnieki;**
- **medību koordinācijas komisijas sastāvu, tiesības un pienākumus, kā arī kārtību, kādā nosaka pasākumus postījumu un to seku ierobežošanai vai likvidēšanai.**

- Komisijas sastāvā iekļauj pa vienam pārstāvim no **attiecīgās pašvaldības, Valsts meža dienesta un Lauku atbalsta dienesta, kā arī pa vienam pilnvarotam pārstāvim no mednieku, lauksaimnieku un meža īpašnieku apvienības, kurā komisijas izveidošanas laikā ir vairāk nekā 200 biedru. Komisijas sastāvu apstiprina uz četriem gadiem.**
- **Komisijas sēdē un postījumu vietas apsekošanā piedalās:**

tās **zemes īpašnieks** vai tiesiskais valdītājs, kurā konstatēti postījumi;

medību tiesību lietotājs, ja tāds ir, vai medību tiesību lietotājs ģeogrāfiski tuvākajā medību platībā, kurā ir šo postījumu iespējamais iemesls.

- Pieaicinot zemes īpašnieku vai tiesisko valdītāju un medību tiesību lietotāju, **komisija apseko postījumu vietu.**
- Ja ir nepieciešams, **komisija pieaicina neatkarīgus ekspertus ar padomdevēja tiesībām.**
- Dzīvnieku nodarīto postījumu izvērtēšanu **uzsāk pēc iesnieguma saņemšanas par medijamo dzīvnieku nodarītajiem kaitējumiem,** dabā pārbaudot iesniegumā minētos postījumus un veiktos aizsardzības pasākumus.

- Zaudējumu apmēru nosaka tikai tādā gadījumā, **ja postījumu vietā ir veikti aizsardzības pasākumi pret iespējamajiem medījamo dzīvnieku kaitējumiem.** Ja aizsardzības pasākumi nav veikti, komisija fiksē postījumu faktu un apjomu.

Savvaļā dzīvojošo medījamo dzīvnieku piebarošanas noteikumi; Ministru kabineta noteikumi Nr.1483

- Noteikumi nosaka kārtību, kādā
pieļaujama savvaļā dzīvojošo
medījamo dzīvnieku piebarošana

Bez saskaņošanas ar attiecīgā objekta zemes īpašnieku vai tiesisko valdītāju barotavas aizliegts izvietot:

- vietās, kur tās var traucēt vai ierobežot meliorācijas sistēmu darbību, zemes apstrādi, tehnikas pārvietošanos, infrastruktūras objektu uzturēšanu vai ugunsapsardzības funkciju veikšanu;
- 6.2. tuvāk par 100 metriem no priežu, egļu un bērzu jaunaudzēm, kas nav sasniegušas piecu metru augstumu, un apšu jaunaudzēm, kas nav sasniegušas 10 metru augstumu, kā arī šajās audzēs;
- 6.3. tuvāk par 250 metriem no lauksaimniecības kultūrām.

Barotavas aizliegts ierīkot:

- Tuvāk par 250 metriem no valsts galvenajiem autoceļiem;
- tuvāk par 250 metriem no medību iecirkņa robežām bez saskaņošanas ar piegulošo platību medību tiesību lietotāju;
- pilsētu teritorijās un tuvāk par 500 metriem no tām;
- teritorijās, kuras normatīvajos aktos noteiktajā kārtībā Dabas aizsardzības pārvaldes uzturētajā valsts reģistrā ir reģistrētas kā īpaši aizsargājami biotopi un īpaši aizsargājamo sugu dzīvotnes.

Līgums par medību tiesību nodošanu.

- LĪGUMI PAR MEDĪBU TIESĪBU NODOŠANU JĀSLĒDZ **LOGISKI UN ABĀM PUSĒM IZDEVĪGI.**

(skat. - absurds iesniegums)

LĪGUMS
Par medību tiesību nodošānu

Rīga, 201. . gada

Nr.

Biedrība "Mednieku klubs", vienotais reģ. Nr. _____, juridiskā adrese _____ turpmāk tekstā – „**MK**”, tā valdes priekšsēdētāja _____ personā, no vienas puses, un
zemes īpašnieks (tiesiskais valdītājs) _____, personas kods* _____, deklarētās dzīvesvietas adrese* _____ turpmāk tekstā – “**Īpašnieks**”, no otras puses, abi kopā turpmāk tekstā – “**Puses**”, katrs atsevišķi – “**Puse**” bez maldības, viltus un spaidiem, savstarpēji vienojoties, slēdz šādu līgumu:

1. Līguma priekšmets

Īpašnieks nodod un „**MK**” pieņem izmantošanai medību tiesības Īpašnieka zemēs esošajās medību platībās sekojošos Īpašumos:

Īpašuma nosaukums	Kadastra numurs	Mežs, krūmāji, purvi (ha)	Kopējā platība (ha)

2. Līguma darbības termiņš, līguma izbeigšanas un termiņa pagarināšanas nosacījumi

- 2.1. Līguma darbības termiņš ir 5 (pieci) gadi no Līguma noslēgšanas dienas;
- 2.2. Līgums stājas spēkā pēc tā abpusējas parakstīšanas un reģistrēšanas Valsts Meža dienestā;
- 2.3. Līguma reģistrāciju Valsts Meža dienestā veic „**M/K**”;
- 2.4. Līguma darbības termiņš pēc 2.1.punktā noteiktā termiņa beigām pagarinās uz 5 (pieciem) gadiem automātiski, ja viena no Pusēm rakstveidā par nodomu pārtraukt līguma darbību nav informējusi otru Pusi 6 (sešus) mēnešus pirms Līguma 2.1.punktā noteiktā termiņa beigām. Pēc tādiem pašiem noteikumiem automātiska līguma pagarināšanās notiek arī turpmāk uz katru nākošo 5 (piecu) gadu periodu;
- 2.5. Līguma darbību var izbeigt pusēm savstarpēji vienojoties. Līguma slēdzēji ir tiesīgi vienpusēji izbeigt līgumu, rakstveidā par to paziņojot otram līguma slēdzējam ne mazāk kā 6 (sešus) mēnešus iepriekš.

3. „MK**” tiesības un pienākumi**

Tiesības:

- 3.1. Organizēt medības uz Īpašnieka zemes atbilstoši medības regulējošo normatīvo aktu noteiktajām prasībām un iekļaut šīs medību platības savā medību iecirknī;
- 3.2. Pēc nepieciešamības pārvietoties pa nekustamo īpašumu, tajā esošajiem ceļiem, stīgām un citiem infrastruktūras objektiem, nebojājot tos;
- 3.3. Ierīkot medību torņus, barotavas, piebarošanas laucīņus un šaušanas vizūras iepriekš to saskaņojot ar Īpašnieku;
- 3.4. Saglabāt pirmtiesības uz medību tiesību nodošanas līguma atjaunošanu, ja „**MK**” godprātīgi pildījis ar šo Līgumu uzņemtos pienākumus;
- 3.5. Ierīcīgi un nekavējoties saņemt informāciju no Īpašnieka par medijamo dzīvnieku izdarītajiem postījumiem lauksaimniecības un meža kultūrām.

Pienākumi:

- 3.6. Medīt medību iecirknī, nodrošinot medību resursu ilgtspējīgu apsaimniekošanu.
- 3.7. Ierobežot medijamo dzīvnieku postījumus lauksaimniecības kultūrām un meža jaunaudzēm;
- 3.8. Griezties Valsts Meža dienestā, lai saņemtu papildus medību atļaujas limitēto medijamo sugu dzīvnieku medīšanai vai ja medijamie dzīvnieki izdara postījumus ārpus noteiktā medību termiņa;
- 3.9. ~~Doti~~ visu iespējamo, lai novērstu medijamo dzīvnieku izdarīto postījumu turpināšanos un aktīvi sadarboties ar vietējās pašvaldības izveidoto Medību koordinācijas komisiju, ja tā tiek iesaistīta medijamo dzīvnieku postījumu **novēršanā un domstarpību risināšanā;**

4. Īpašnieka tiesības un pienākumi

Tiesības:

- 4.1. Medīt nelimitētos medījumos dzīvniekus Medību likuma, Medību noteikumu u.c. medību jomu reglamentējošo normatīvo aktu noteiktajā kārtībā;
- 4.3. Medīt limitētos medījumos dzīvniekus lauksaimniecības kultūru postījumu vietās Medību likuma, Medību noteikumu u.c. medību jomu reglamentējošo normatīvo aktu noteiktajā kārtībā, t.sk. saskaņā ar „MK _____” izstrādātajiem un pieņemtajiem iekšējiem normatīvajiem aktiem, saskaņojot šīs darbības un saņemot no „MK _____” iekreizēju atļauju;
- 4.4. Piedalīties “MK _____” organizētajās medībās ar dzinējiem, ja tās notiek uz Īpašnieka zemes;
- 4.5. Saņemt medību produkcijas porciju proporcionāli medību dalībnieku skaitam, ja medjamais dzīvnieks nometīts uz Īpašnieka zemes;
- 4.6. Īpašnieks nav tiesīgs izvirzīt prasības par zaudējumu atlīdzināšanu medijamo dzīvnieku izdarīto postījumu gadījumā, ja postījumi ir veikti attiecīgās sugas saudzēšanas laikā, kad medības ir aizliegtas vai īpašnieks nav nekavējoties informējis medību tiesību lietotāju par postījumu sākšanos;

Pienākumi:

- 4.7. Ievērot, ka Medību tiesības vienlaikus var nodot tikai vienai personai;
- 4.8. Nodrošināt aizsardzības pasākumus pret iespējamiem medijamo dzīvnieku nodarītiem postījumiem, ciktāl tas nav pretrunā ar vides un dabas aizsardzības prasībām, un par tiem informēt arī „MK _____”;
- 4.9. **Nekavējoties ziņot „MK _____” par konstatētajiem medijamo dzīvnieku nodarītajiem postījumiem un norādīt vietu medību torņa vai tam pielīdzināmo ietaišu ierīkošanai.**
- 4.10. Ja punktos 4.9. un 4.10. minētās darbības nav veiktas, Īpašniekam zūd prasījuma tiesības par zaudējumu atlīdzināšanu medijamo dzīvnieku postījumu gadījumos;
- 4.11. Netraucēt un ļaut brīvi medīt savā īpašumā;

5. Samaksa un savstarpējie norēķini.

Kā samaksa par noslēgto medību tiesību nodošanas līgumu kalpo:

- 5.1. Medību produkcijas porcija no medījuma, kas nometīts uz Īpašnieka zemes;
- 5.2. Sniegtie pakalpojumi par medijamo dzīvnieku postījumu ierobežošanu;

6. Strīdu risināšanas kārtība un citi noteikumi

- 6.1. Visas domstarpības tiek risinātas sarunu ceļā;
- 6.2. Ja domstarpības nav iespējams atrisināt Pušu savstarpējās sarunās, tad Puses griežas pēc palīdzības vietējās pašvaldības Medību koordinācijas komisijā;
- 6.3. Ja domstarpības un strīdi, kas radušies starp Pusēm, nav atrisināmi savstarpējo sarunu ceļā, vai ar vietējās pašvaldības Medību koordinācijas komisijas palīdzību, strīda izskatīšana tiek nodota Latvijas Republikas tiesā normatīvajos aktos noteiktajā kārtībā;

- 6.4. Puses saskaņā ar spēkā esošajiem normatīvajiem aktiem ir viena otrai atbildīgas par līgumsaistību pārkāpumiem un to rezultātā nodarītiem zaudējumiem atbilstoši Līgumā pieliktajai kārtībai;
- 6.5. Puses tiek atbrīvotas no atbildības par daļēju vai pilnīgu šajā Līgumā paredzēto saistību neizpildi, ja tās radušās pēc Līguma noslēgšanas nepārvaramas varas apstākļu rezultātā.
- 6.6. Visi Līguma labojumi, grozījumi un papildus vienošanās noformējami rakstveidā. Pusēm savstarpēji vienojoties. Tie pievienojami Līgumam kā pielikumi un kļūst par šī Līguma neatņemamu sastāvdaļu ar to abpusējas parakstīšanas brīdi.
- 6.7. Pušu paziņojumi, informācija, pretenzijas un cita sarakste skaitlās nodota otrai pusei, ja tā ir nosūtīta ierakstītā vēstulē uz šajā līgumā norādīto attiecīgās puses adresi, vai iesniegta minētajā adresē pret parakstu, vai arī pierādāmā veidā nosūtīta elektroniski uz e-pastu.
- 6.8. Līgums ir sastādīts 3 (trīs) eksemplāros uz 3 (trīs) lapām, pa vienam eksemplāram katrai no līgumslēdzējpusēm, trešais Valsts meža dienesta attiecīgajai struktūrvienībai. Visiem līguma eksemplāriem ir vienāds juridiskais spēks.

7. Pušu rekvizīti un paraksti

MĪC *	Īpašnieks
Reģ. Nr.: Adrese: Pārvalde:	Vārds, uzvārds vai nosaukums: P.k. vai reģ.nr.: Adrese: Tālrunis:
Paraksts (vārds, uzvārds):	Paraksts (vārds, uzvārds):

*- ja medību tiesību lietotājs vai zemes īpašnieks ir juridiska persona, tad reģistrācijas Nr. un juridiskā adrese

PALDIES par uzmanību.

